

# Guía de Instalación

## **Serie PB**

Barreras Vehiculares

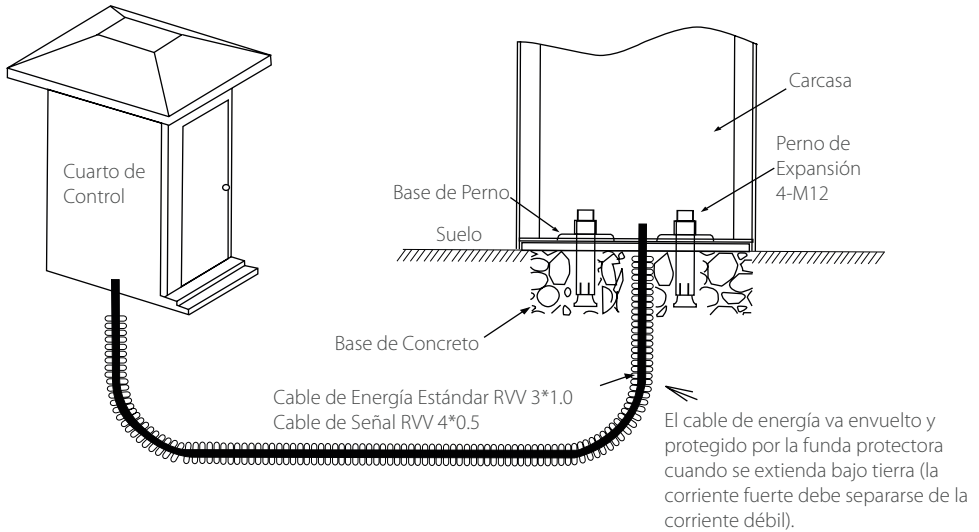
Junio 2017

Modelos aplicables:  
PB1000, PB3000

# 1. Cableado

## Procedimiento

- 1) Preparación: Funda protectora ( $\varnothing 25$ , negro) y un cable de energía estándar (RVV3\*1.0).
- 2) Coloque de antemano los cables dentro de la funda protectora.
- 3) Use una herramienta para crear un canal bajo tierra donde irá el cable, como se muestra en la figura 1-1.



## 2. Instalación de carcasa

- 1) Marque la posición de instalación de la carcasa y de los pernos en el interior de la misma.
- 2) Introduzca los 4 pernos de expansión en la posición marcada, como se muestra en la figura 2-1.
- 3) Retire la puerta de acceso e instale la barrera vehicular.
- 4) Instale la base de los pernos y utilice una llave para apretar las tuercas, como se muestra en la figura 2-2
- 5) Instale la puerta de acceso.

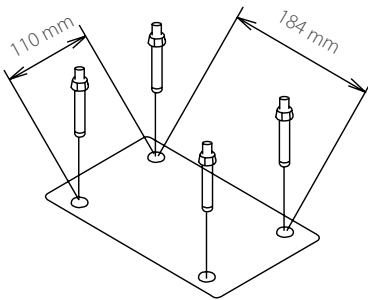


Figura 2-1

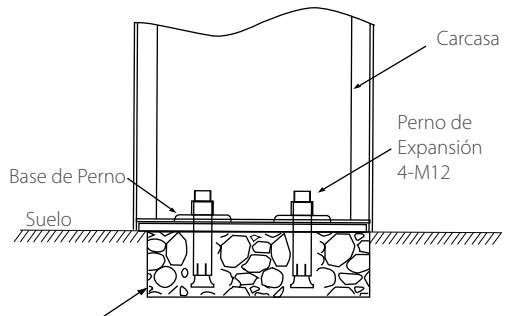


Figura 2-2

### 3. Instalación del brazo de la barrera

1) Saque los brazos del empaque, como se muestra en la figura 3-1

Instalación



Figura 3-1

2) Aplique pegamento en la sección que sobresale de la primera parte del brazo e insértelo en parte hueca de la segunda parte del brazo para unirlos y formar el brazo principal, como se muestra en la figura 3-2.

3) Limpie el pegamento derramado con un trapo.

4) Inserte la expansión de brazo en el brazo principal, ajústelo la longitud de la expansión y fíjelo con ayuda de tornillos, como se muestra en la figura 3-3.

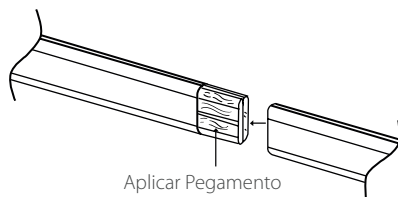


Figura 3-2

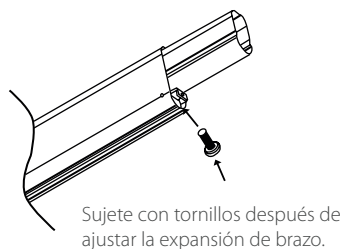


Figura 3-3

- 5) Instale la Punta A a través de la expansión de brazo y fíjela en el extremo del brazo principal. Luego instale la Punta B en el extremo de la expansión de brazo, como se muestra en la figura 3-4.

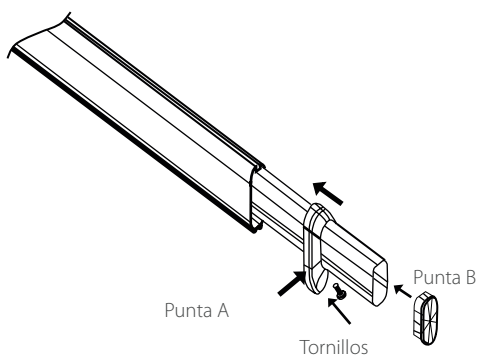


Figura 3-4

- 6) Instale la tira anti-choque, como se muestra en la figura 3-5.

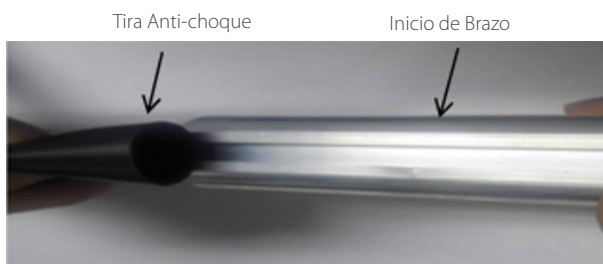


Figura 3-5

- 7) Instale el brazo completo en el dispositivo 30 minutos después de haber aplicado el pegamento, como se muestra en la figura 3-6.

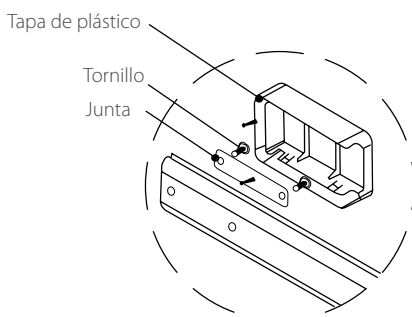
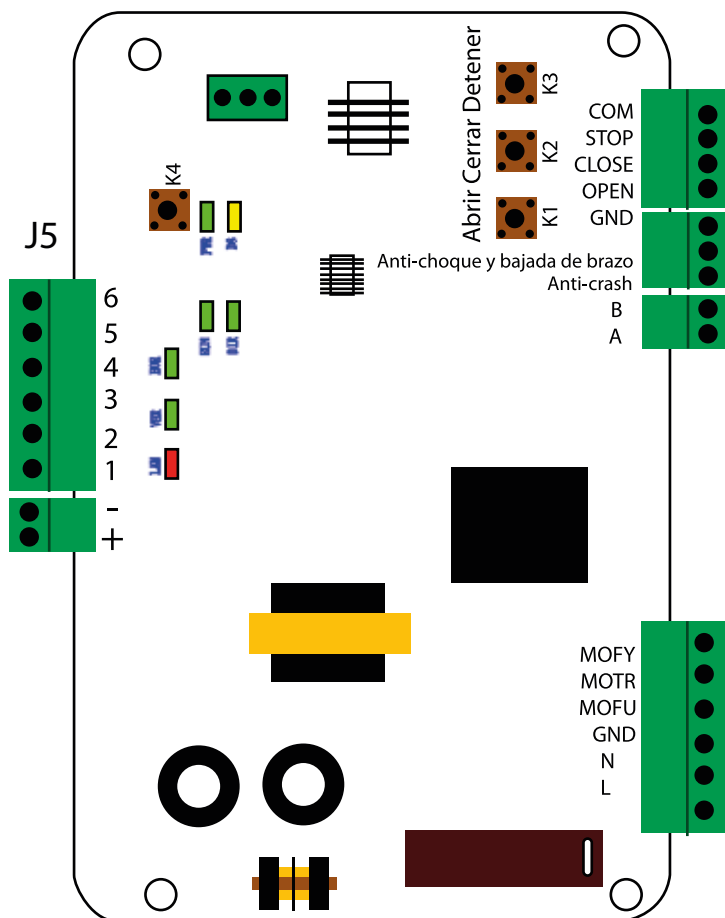


Figura 3-6

## 4. Diagrama de conexiones

### 1) Diagrama de Conexiones del Panel de Control



#### Eliminar Todos los Transmisores

Presione el botón K4 hasta que la luz amarilla D8 parpadee. Mantenga presionado el botón K4 y presione el botón STOP (detener) en el panel de control hasta que la luz roja D9 parpadee una vez. Al finalizar la operación se eliminarán todos los transmisores registrados.

#### Registrar un Transmisor

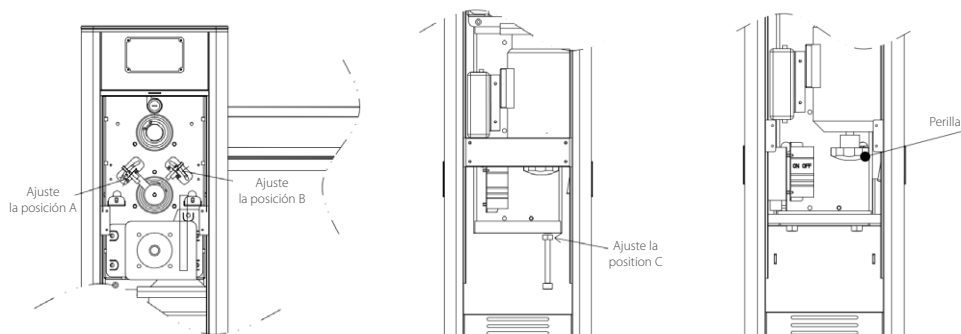
Presione el botón K4 hasta que la luz amarilla D8 parpadee. Mantenga presionado el botón K4 y presione cualquier botón en el transmisor hasta que la luz roja D9 parpadee una vez. Se pueden registrar un máximo de 7 transmisores diferentes.

## 2) Diagrama de Conexiones del Panel de Extensión



## 5. Procedimiento de ajuste

- 1) Si el brazo no baja hasta la posición deseada, ajuste la Posición A; si el brazo no sube hasta la posición deseada, ajuste la Posición B. Ajuste adecuadamente el nivelado del brazo al bajar y la verticalidad del brazo al subir.
- 2) Si el brazo tiembla durante la subida o la bajada, ajuste el perno en la Posición C. El temblor que ocurre durante el levantamiento es debido a una fuerza de resorte demasiado alta. En este caso, afloje el perno para varios resortes. Si el brazo tiembla durante la bajada, apriete el perno para varios resortes hasta llegar a un estado óptimo.
- 3) Use la perilla del motor para levantar el brazo en caso de falla eléctrica, como se muestra en la figura 5-1.



## 6. Funciones adicionales (Opcional)

### 1) Sensor de Masa

El detector de masa para el Sistema de Estacionamiento consiste en una bobina de inducción, un detector de inducción, una fuente de poder de 12V y el panel de control. Instale la bobina de inducción bajo tierra a 20cm de distancia de la barrera. Si un vehículo pasa sobre la bobina, el detector de inducción enviará una señal al panel de control y la barrera se activará. El diagrama de conexión se muestra en la figura 6-1.

Instalación: Use una herramienta para abrir un canal de cableado en el suelo, ya sea en forma circular de 1m. de diámetro, o en forma rectangular de 2m. de largo por 1m. de ancho. Instale el juego de 3 cables de la bobina de inducción en el canal.

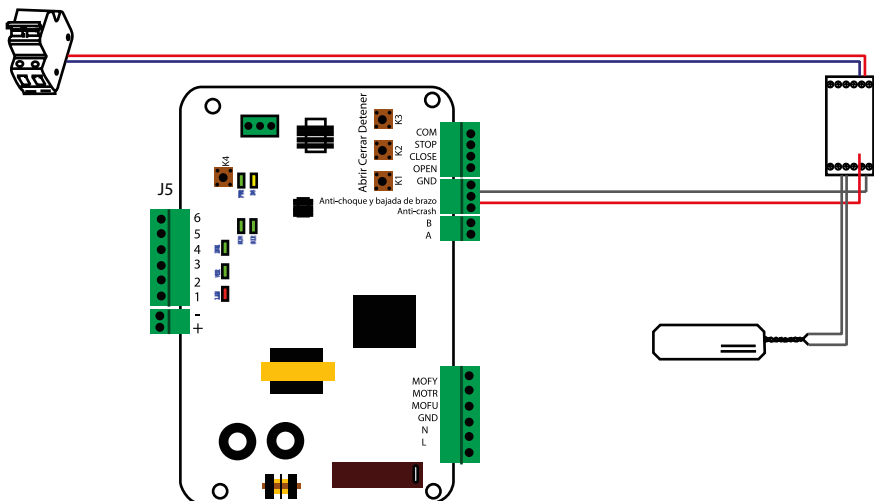


Figura 6-1

## 2) Sistema de Iluminación de Brazo

El Sistema de Iluminación del Brazo consiste de una fuente de poder de 12V, panel de extensión y una tira de LEDs. La longitud de la tira de LEDs puede ser 3m, 4m o 5m de forma que coincide con los diferentes tamaños de brazo. La instalación es sencilla, solo pegan la tira de LEDs en el brazo, como se muestra en la figura 6-2A. El diagrama de conexión se muestra en la figura 6-2B.

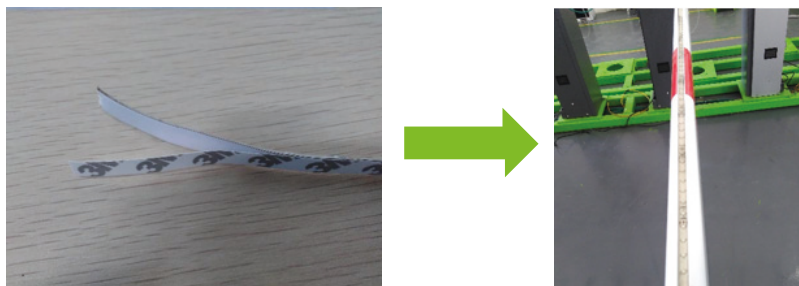


Figura 6-2A

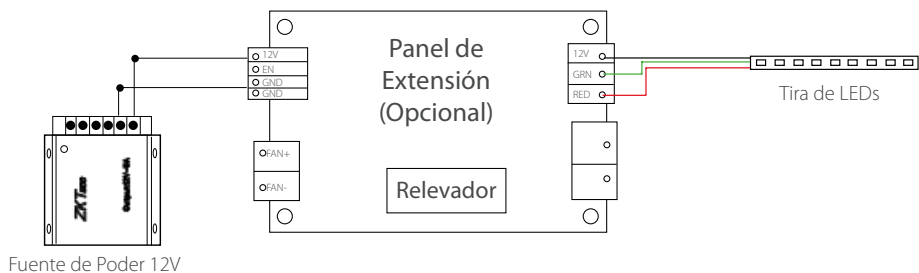


Figura 6-2B

### 3) Fotosensor

Cuando una persona/vehículo bloquea la señal infrarroja enviada por los fotosensores, el brazo se detiene y se vuelve a levantar durante la bajada. Después de que la persona/vehículo se mueva, el brazo se cierra automáticamente. La estructura de los fotosensores se muestra en la figura 6-3A y el diagrama de conexión se muestra en la figura 6-3B.

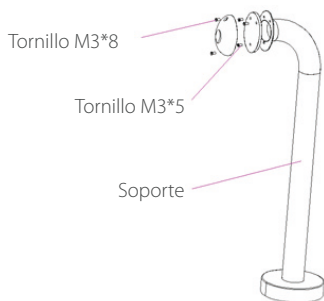


Figura 6-3A

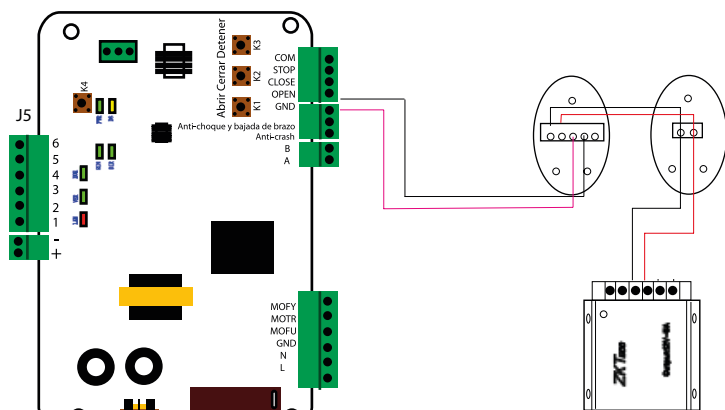


Figura 6-3B

### 4) Sistema de Calefacción

El Sistema de Calefacción consiste de una Fuente de poder de 12V, panel de extensión y calefactor. El diagrama de conexión se muestra en la figura 6-4.



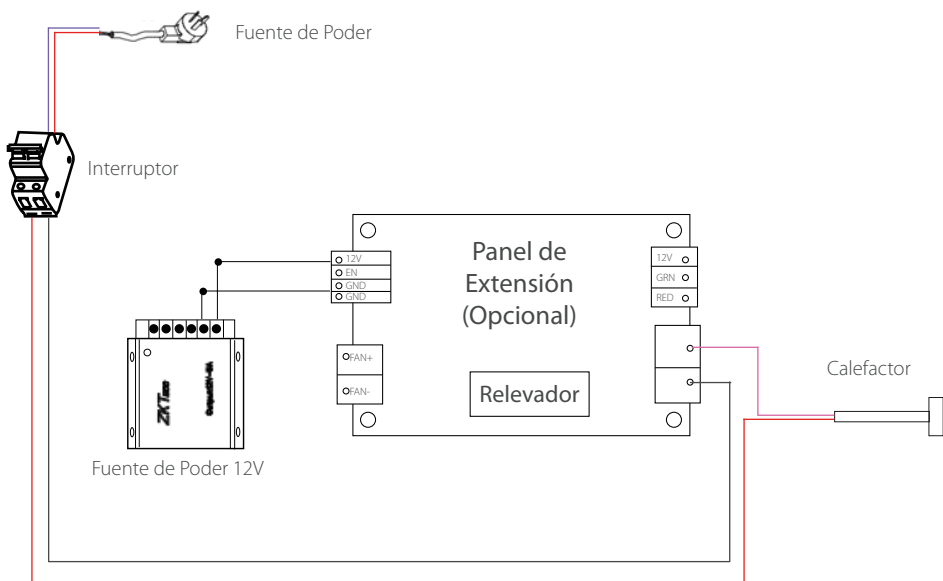
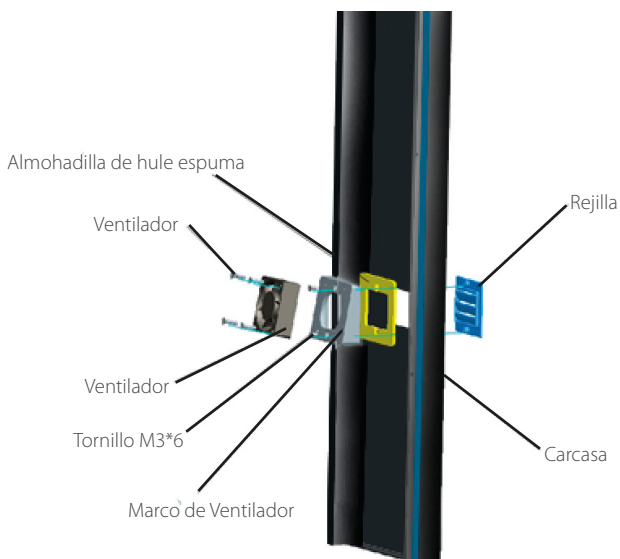


Figura 6-4

### 5) Sistema de Enfriamiento

El Sistema de enfriamiento consiste de una fuente de poder de 12V, un panel de extensión y un ventilador. La instalación del ventilador se muestra en la figura 6-5A y el diagrama de conexión se muestra en la figura 6-5B.



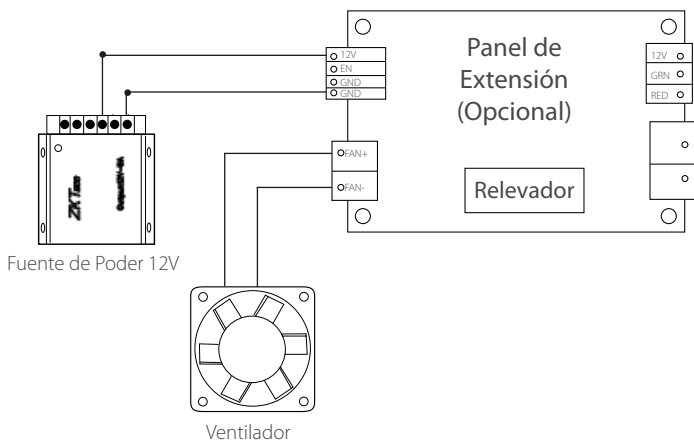


Figura 6-5B

### 6) Sirena

La sirena requiere de una fuente de poder de 12V y un panel de extensión. El usuario solo tiene que colocar la sirena sobre la carcasa de la barrera después de hacer la conexión de forma que se adhiera con el imán. El diagrama de conexión se muestra en la figura 6-6.

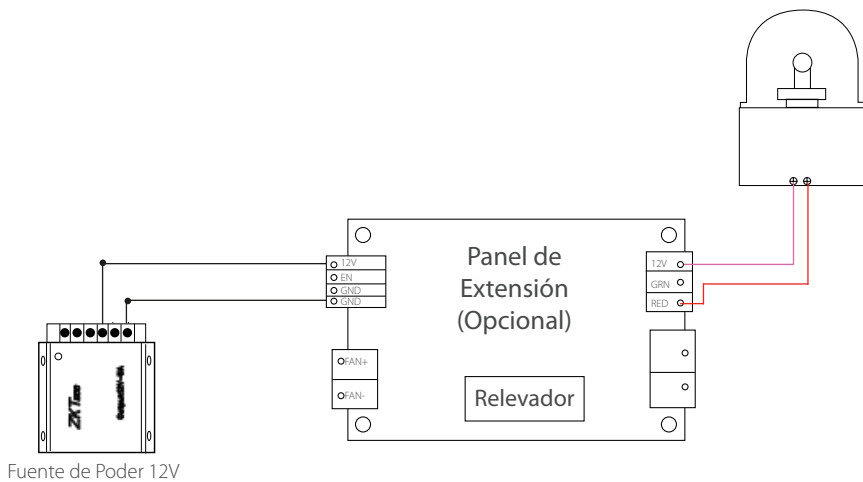


Figura 6-6



German Centre 3-2-02, Av. Santa Fe No. 170, Lomas de Santa Fe,  
Delegación Alvaro Obregón, 01210 México D.F.  
Tel: +52 (55) 52-92-84-18  
[www.zktecolatinoamerica.com](http://www.zktecolatinoamerica.com)  
[www.zkteco.com](http://www.zkteco.com)

Derechos de Autor © 2017, ZKTeco Co., Ltd. Todos los derechos reservados.  
ZKTeco puede, en cualquier momento y sin previo aviso, realizar cambios o mejoras en los productos y servicios o detener su producción o comercialización.  
El logo ZKTeco y la marca son propiedad de ZKTeco Co., Ltd.